

## ONDERSTEUNINGSPROFIEL

### Uitgangspunt scholen van PlatOO

- Onderwijs binnen een groep.
- Streven om zich dicht mogelijk aan te sluiten bij de onderwijsbehoefte van elk kind.
- Samen met kind en ouders.
- Vanuit een onderzoekende houding op zoek gaan naar mogelijkheden en kansen voor een kind.
- Samen met ouders op zoek of we met extra hulp een voldoende passende plek zijn.
- Samen met ouders onderzoeken wat wel een passende onderwijsplek is als wij dat niet zijn.

Elke school handelt volgens een vastgestelde (aanmeld)procedure\*

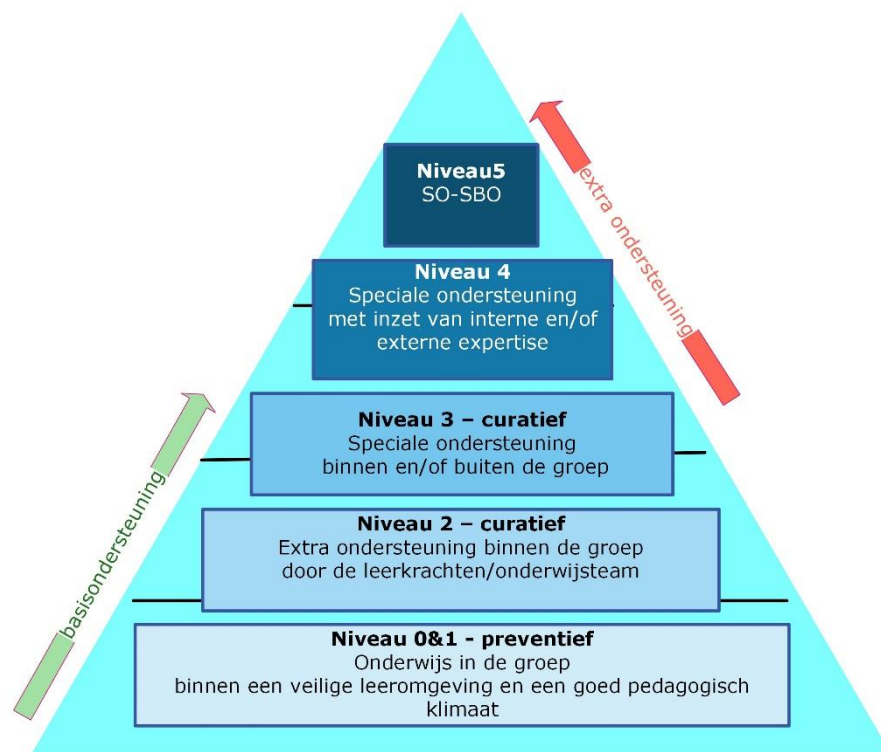
### Kader van de basis- en extra ondersteuning binnen de scholen van PlatOO

- Krachtige basisondersteuning. Dit betekent dat veel extra ondersteuning is geïntegreerd in het onderwijs in de groep. Zowel pedagogisch als didactisch ligt daar het accent.
- Om dit te realiseren zijn er naast ondersteuningsmogelijkheden vanuit de ondersteuningsstructuur van de eigen school ook mogelijkheden om gebruik te maken van bovenscholse expertise en expertise van andere PlatOO-scholen. Afhankelijk van de situatie valt deze ondersteuning binnen de basisondersteuning van de school of de extra ondersteuning.

Zowel de basisondersteuning als de extra ondersteuning is gericht op kinderen met specifieke onderwijsbehoeften richt zich op sociaal-emotionele en/of gedragsondersteuning, leer- en ontwikkelingsondersteuning, fysiek medische ondersteuning.

Binnen de ondersteuningstructuur van alle scholen wordt uitgegaan van:

- Vijf niveaus van ondersteuning (ondersteuningspiramide).
- Een cyclisch proces waarbij continue wordt gekeken naar kindkenmerken – onderwijs- en ondersteuningsbehoefte, geboden aanbod, ontwikkeling, welbevinden en resultaten.



## “Kansrijk onderwijs voor alle kinderen, zo thuisnabij mogelijk”

### Ondersteuningsstructuur binnen de school

#### Inrichting schoolorganisatie - ondersteuningsteams

Het team bestaat uit 14 stamgroepleiders, 1 leraarondersteuner, 1 kwaliteitscoördinator (IB-er), 1 interne coach, 1 vakleerkracht muziek, 1 vakleerkracht gymnastiek, 1 administratieve kracht, 1 conciërge en 1 schoolleider. In elke bouw is minimaal 1 fulltimer werkzaam (4 of 5 dagen werkzaam). De schoolleider heeft een volledig dienstverband. De kwaliteitscoördinator werkt 3 dagen.

We starten in 2022-2023 met 9 stamgroepen, waarvan drie onderbouwgroepen (1-2), drie middenbouwgroepen (3-4-5) en drie bovenbouwgroepen (6-7-8). In dit schooljaar starten we ook met het ontwerp- en bouwproces van onze uitbreiding van de school.

De ondersteuningsstructuur is ingericht op basis van kansrijk onderwijs voor alle kinderen. De kracht van de ondersteuning van onze school zit in een sterke basisondersteuning binnen stamgroepen in combinatie met cursorisch onderwijs volgens het jenaplanonderwijs.

*Actuele inzet lopend schooljaar is opgenomen in het formatieplan.*

#### Specifieke expertise binnen de school - ambulante taken

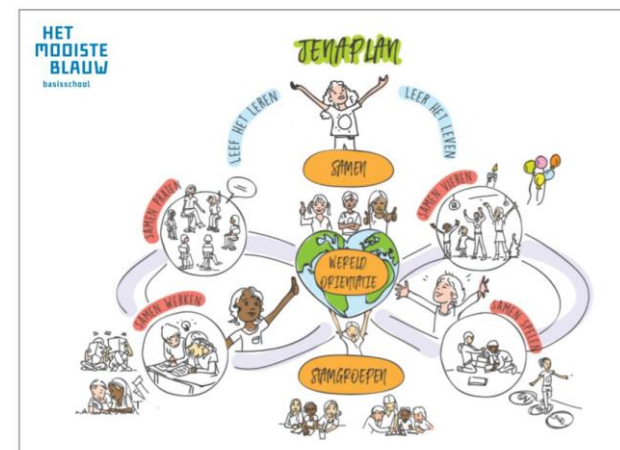
*Toelichting taken/activiteiten in schoolondersteuningplan\*. Actuele inzet lopend schooljaar is opgenomen in het formatieplan, contactgegevens op de website van de school.*

- Coördinator leerlingenondersteuning / intern begeleider(s)
- Coördinator excellentie
- Coördinator sociale veiligheid (antipestcoördinator)
- Specialist Jonge Kind
- Schoolcontactpersoon (ook vertrouwenspersoon voor kinderen)
- Sociaal-emotionele ontwikkeling/pedagogische expertise
- Coördinatie ICT
- Expertteams pedagogisch handelen (Klassenkracht, spreken van dezelfde taal) en effectieve onderwijstijd (didactisch handelen, klassenmanagement en registratie)

De school kan een beroep doen op binnen PlatOO aanwezige specialisten (o.a. gedragsdeskundigen - excellentiebrigade). Afhankelijk van de situatie valt deze ondersteuning binnen de basisondersteuning van de school of de extra ondersteuning.

Er is sprake van een actieve samenwerking met ouders en externe partners (dyslexiebehandelaars, afstemming met CMD, JGZ (schoolarts-jeugdverpleegkundige), ingeschakelde externe ondersteuners, ambulante ondersteuners/expertise cluster 1 en 2).

In het schoolondersteuningsprofiel\* staan linken naar schoolspecifieke plannen en protocollen gekoppeld aan de basisondersteuning van de school.



### Extra ondersteuning en Ontwikkelingsperspectief

Als kinderen extra ondersteuning, boven op de afgesproken basisondersteuning binnen het samenwerkingsverband ontvangen wordt door de school in samenspraak met ouders een ontwikkelingsperspectief (OPP) opgesteld. Het handelingsdeel van het OPP wordt samen met ouders en indien mogelijk met het kind vastgesteld. Vanuit het goed in beeld brengen van kind wordt doelgericht gewerkt vanuit de reguliere organisatie en/of vanuit specifieke ondersteuning. De richtlijnen binnen PlatOO worden hierbij gevolgd.

Uitgangspunt is steeds denken in kansen en mogelijkheden met inzet van interne en/of externe ondersteuning. Dat betekent de er geen vaststaande beschrijving is van het extra ondersteuningsaanbod. Samenwerking met ouders en samenwerkingspartners (bijlage 4\*) staan centraal.

Op het moment dat we als school samen met ouders en externe expertise niet meer het best passende onderwijsaanbod voor een kind kunnen regelen, gaan we samen met ouders op zoek naar wat wel passend is.

#### Extra ondersteuning in grote lijnen\*

Het gaat hierbij om maatwerk en samenwerking met ouders en samenwerkingspartners.

- Aanbod van 12 lessen Schooljudo voor midden- en bovenbouw en 6 lessen voor de onderbouw.
- Inzet van een interne coach ter ondersteuning van groepsvorming (gebruikmakend van Klassenkracht).
- Ondersteuning voor kinderen in de onder- en middenbouw die nog niet in aanmerking komen voor de PlatOOKlas .
- Inzet brigadiers van de Excellentiebrigade.
- Inzet van Numicon in onder- en middenbouw.
- Inzet van Taal in blokjes bij het leesonderwijs.
- Wereldoriëntatie van ons jenaplanonderwijs biedt veel mogelijkheden voor extra ondersteuning gericht op de ontwikkeling van ieder kind.

#### Ambities

Ambities van de school zijn opgenomen in het schoolplan en jaarplan van de school.

#### Pedagogisch handelen

Er is specifieke aandacht voor de sociaal emotionele ontwikkeling in een goed pedagogisch klimaat, zodat alle kinderen tot leren kunnen komen. Hiervoor gebruiken wij als onderlegger de methodiek van Klassenkracht.

#### Didactisch handelen

Tevens is er aandacht voor de didactische vaardigheden van de stamgroepleiders binnen de midden- en bovenbouw om de basisvaardigheden op een effectieve manier aan te bieden.

#### Effectieve onderwijstijd

Schoolbreed richten we ons op de effectieve onderwijstijd om te zorgen dat we op een goede en efficiënte wijze gebruik maken van de tijd binnen ons ritmisch weekplan en ten goede komt aan de onderwijskwaliteit op onze jenaplanschool.

#### Jenaplan

Daarnaast is ons jenaplanconcept leidend waarbij wereldoriëntatie het hart van ons onderwijs is.

\*voor uitgebreide informatie zie het schoolondersteuningsprofiel (SOB) HMB 2023-2024 met bijlagen te vinden op [de website van de school](#)